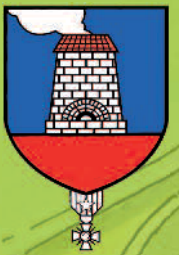


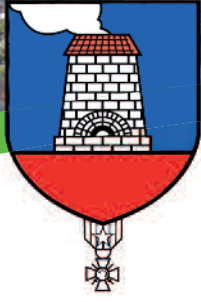


bulletin municipal



Sentheim
N° 51 - 2014

Giefem



N° 51 - 2014

P. 3

Le mot du Maire

P. 4 à 6

En bref du Conseil Municipal

P. 7 et 8

Réalisations 2014

P. 9 à 11

Tennis Club de Sentheim

P. 12 à 14

Maison de la Géologie

P. 15 à 17

Football Club de Sentheim

P. 18

La Chorale

P. 19

Train Thur Doller Alsace

P. 20 et 21

Club des Roses d'Automne

P. 22

Communauté de Paroisses des Portes
de la Vallée de la Doller

Accueil périscolaire de Sentheim

P. 23

Caritas Alsace

P. 24 à 26

Personnalités

P. 27

Club Vosgien

P. 28

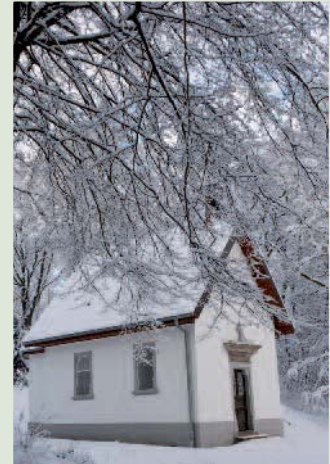
Environnement

P. 29 et 30

Etat civil

P. 31

Infos pratiques



Dépôt légal n° 933
Directeur de la publication : Mairie de Sentheim
Tirage : 730 ex.

Bulletin imprimé sur papier 100% recyclé.

conception & impression
publi-h Uffholtz - CERNAY 



Chères concitoyennes, chers concitoyens

Cette nouvelle mandature, démarrée depuis maintenant 9 mois, s'ouvre dans un contexte particulier. La réforme territoriale, avec la création d'une très grande région regroupant la Champagne-Ardenne, la Lorraine et l'Alsace, constitue un grand chantier dont les règles de construction sont encore très floues et dont la mise en place sera très complexe.

D'autre part, la loi «métropoles», a donné naissance à 14 capitales régionales dotées d'un statut et de moyens supplémentaires. Comment vont s'articuler les pouvoirs de ces 14 métropoles, en concurrence avec les départements et les régions ?

Cette réforme aura pour conséquence de réduire cette proximité que le citoyen souhaiterait avoir. C'est un retour en arrière, une forme de recentralisation, un éloignement des centres de décision, une confiscation de pouvoir par des structures trop grandes.

Une réforme départementale se met également en place. Des duos mixtes de conseillers départementaux (les nouveaux conseillers généraux) seront élus au sein de nouveaux cantons dont le nôtre très grand (62 communes, des Vosges au Jura). Les Conseils Départementaux seront profondément renouvelés, leur fonctionnement en sera impacté et des compétences vont être redistribuées entre les régions et les départements. Mais cette redistribution n'est pas encore définie !

En pleine crise économique, la France entame une réforme territoriale qui va freiner l'action des collectivités, préoccupées à se réorganiser. Elle crée de nouvelles structures alors que, par ailleurs, elle en supprime. Il n'y aura donc pas d'économies ! D'évidence, le gouvernement a ouvert la voie à de nombreux conflits et de problèmes à résoudre. Formulons le vœu que l'intelligence primera et que soit toujours recherchée la meilleure solution !

Mais, face à ces difficultés, il faut raison garder et se recentrer, avec optimisme, sur la structure qui nous est la plus proche et qui peut nous rassembler, la commune, notre communauté villageoise et à une échelle plus grande notre intercommunalité.

Nous avons des atouts importants, la qualité de notre environnement, la vallée de la Doller, qui nous offre de magnifiques lieux de vie, au sein de communes dynamiques, porteuses de projets, avec un grand tissu d'associations vivantes, actives, solidaires.

Porter des projets, continuer à améliorer notre environnement, poursuivre une gestion rigoureuse et projeter la commune dans l'avenir, voilà les objectifs.

L'action municipale en 2015 portera sur la réalisation de l'aire de jeux rue du Four à Chaux, sur la définition d'un programme de travaux de mise aux normes d'accessibilité des bâtiments publics à l'issue d'un diagnostic par un cabinet d'études. Le conseil municipal devra décider des prochains travaux de voirie et d'enfouissement des réseaux secs afin de pouvoir lancer les études. La réflexion pour un projet d'aménagement du cimetière doit être menée à son terme, de manière à pouvoir en chiffrer son coût et en fixer une date de réalisation.

Il devra en être de même pour définir la suite du plan de rénovation de l'école maternelle.

La Maison de la Géologie devrait bénéficier d'un soutien important du Conseil Général (70% sur un total de 50 000 €) pour la réalisation de travaux sur le sentier géologique et l'achat de matériel de fonctionnement. Ainsi, le Conseil Général marque son intérêt pour l'association, mais reconnaît également le sérieux et la qualité de son action. Le conseil municipal devra délibérer sur une participation de la commune.

Enfin, l'organisation d'une journée citoyenne pour associer les habitants à l'amélioration de leur cadre de vie, en leur proposant de mettre bénévolement leurs compétences au service de la communauté, tout en encourageant la création de liens au sein de la population, devrait être un moment important de cette année.

Voilà les grandes lignes des projets. C'est avec confiance et optimisme que nous prenons la route de 2015.

En ce début d'année, le personnel administratif, le personnel technique, les conseillers municipaux, les Adjointes au Maire et votre Maire vous adressent des vœux chaleureux de santé, de joie, de satisfaction et de réussite pour vos projets, à vous-même, et à vos familles.

Très Bonne Année 2015 !

« Lorsque les hommes travaillent ensemble, les montagnes se changent en or. » Proverbe chinois

Bernard HIRTH

En bref du Conseil Municipal

CONSEIL MUNICIPAL DU 21 JANVIER 2014

Rythmes scolaires

Le Conseil Municipal a validé la proposition de la commission des rythmes scolaires de la Communauté de Communes de la Vallée de la Doller et du Soultzbach (CCVDS) : le matin, rentrée à 8h, fin des cours à 11h30 et l'après-midi, rentrée à 13h30 et fin des cours à 15h15, avec une demi-journée supplémentaire le mercredi.

Forêt

Le Conseil Municipal approuve le programme des travaux 2014 de l'Office National des Forêts pour un montant estimatif de 6 040 € hors taxe.

Document unique d'évaluation des risques professionnels

Le Conseil Municipal autorise M. le Maire a déposé une demande de subvention auprès du fonds national de prévention pour la réalisation du document unique d'évaluation des risques professionnels.

CONSEIL MUNICIPAL DU 11 MARS 2014

Finances

Le Conseil Municipal vote et arrête les comptes administratifs 2013 du budget principal et des budgets annexes « Forêt » et « Lotissement Stribich ». Il approuve également les comptes de gestion 2013 présentés par le receveur municipal.

Vote des taux d'imposition 2014

Le Conseil Municipal n'applique pas d'augmentation aux taux d'imposition pour l'année 2014.

Ceux-ci se décomposent comme suit,

- > Taxe d'habitation : 9,82 %
- > Taxe foncière (bâti) : 9,46 %
- > Taxe foncière (non bâti) : 56,08 %
- > CFE : 16,20 %

Vote du budget primitif 2014

Budget Annexe « Forêt »

Le Conseil Municipal, à l'unanimité, a adopté le budget annexe « Forêt » dont les sections fonctionnement et investissement s'équilibrent respectivement à 5 175,19 € et 21 682,89 €.

Vote du budget primitif 2014

Budget Annexe « Lotissement Stribich »

Le Conseil Municipal, à l'unanimité, a adopté le budget annexe « Lotissement Stribich » dont les sections fonctionnement et investissement, s'équilibrent respectivement à 1 486 000 € et 1 486 000 € compte tenu de la nécessité d'inscrire des crédits pour les opérations d'ordre de fin de gestion.

Vote du budget primitif 2014

Budget Principal

Après délibérations, le Conseil Municipal accepte les propositions présentées par M. le Maire et vote le budget primitif 2014. Les sections fonctionnement et investissement s'équilibrent respectivement à 1 542 055,61 € et 1 831 592,77 €.

CONSEIL MUNICIPAL DU 28 MARS 2014

Élections municipales

M. Bernard HIRTH, maire sortant, a installé les nouveaux membres du Conseil Municipal : Mmes Yvette BOESCH, Karine DANTUNG, Anne DECK, Marie-Claude FONTAINE, Isabelle GILGE, Caroline HERRMANN, Marie HINGRE, Élisabeth REITEL, Sandrine SPERISSEN, MM. Dominique BATTMANN, Jean-Marie BISSLER, Serge EIGENMANN, Grégory FORNY, Bernard HIRTH, Serge JAEG, Denis KUNTZMANN, Éric SCHEUBEL, Gérard STOECKLIN et David SUTTER.

Élection du maire et des adjoints

Sous la présidence de Mme HINGRE, le Conseil Municipal a élu M. Bernard HIRTH au poste de maire et respectivement aux postes d'adjoint dans l'ordre M. Gérard STOECKLIN, M. Serge JAEG, Mmes Marie HINGRE et Marie-Claude FONTAINE.

Élections de délégués

MM. Jean-Marie BISSLER et Denis KUNTZMANN sont élus délégués titulaires de la commune, auprès du Syndicat Intercommunal d'Alimentation en Eau Potable et M. Dominique BATTMANN élu délégué suppléant.

Mmes Élisabeth REITEL et Caroline HERRMANN, MM. Serge JAEG et Éric SCHEUBEL sont élus délégués de la commune auprès du Syndicat Intercommunal d'Assainissement Lauw / Sentheim / Guewenheim.

Mme Caroline HERRMANN est élue déléguée titulaire auprès du Syndicat Mixte des Gardes champêtres Intercommunaux et Mme Karine DANTUNG élue déléguée suppléante.



CONSEIL MUNICIPAL DU 10 AVRIL 2014

Délégation de pouvoirs

Le Conseil Municipal délègue au maire, pour la durée de son mandat, les pouvoirs figurant à l'article L 2122-22 du CGCT.

Indemnités de fonctions

Le Conseil Municipal fixe le montant des indemnités pour l'exercice des fonctions de maire au taux de 43% du traitement de l'indice brut 1015 et le montant des indemnités pour l'exercice effectif des fonctions d'adjoint au maire au taux de 16,5% du traitement de l'indice brut 1015.

Élections de délégués

Le Conseil Municipal élit Mme Caroline HERRMANN déléguée de la commune, auprès du Syndicat du Parc Naturel Régional des Ballons des Vosges.

Le Conseil Municipal désigne MM. Serge EIGENMANN et Éric SCHEUBEL délégués titulaires et Mme Karine DANTUNG et M. Grégory FORNY délégués suppléants, de la commune auprès du Syndicat Mixte d'Aménagement du Bassin de la Doller.

Le Conseil Municipal élit M. Gérard STOECKLIN, délégué titulaire et M. Bernard HIRTH, délégué suppléant, de la commune auprès de l'Association des Communes Forestières.

Le Conseil Municipal élit Mme Marie-Claude FONTAINE et MM. Serge JAEG et Denis KUNTZMAN membres titulaires et Mme Sandrine SPERISSEN et MM. Serge EIGENMANN et Éric SCHEUBEL membres suppléants de la commission d'appel d'offre (CAO).

Le Conseil Municipal élit Mmes Marie HINGRE, Karine DANTUNG, Anne DECK et M. David SUTTER comme représentants de la commune auprès de l'AMOS.

Le Conseil Municipal nomme Mmes Sandrine SPERISSEN et Isabelle GILGE comme représentantes de la commune auprès de l'association Sentheim Animations.

Le Conseil Municipal nomme Mmes Yvette BOESCH et Isabelle GILGE comme représentantes de la commune auprès du conseil d'école.

Le Conseil Municipal élit, Mme Marie HINGRE et M. David SUTTER comme représentants de la commune auprès de l'Association de la Maison de la Géologie.

Le Conseil Municipal nomme Mme Yvette BOESCH et M. Dominique BATTMANN comme représentant de la commune auprès de l'association ICARE.

Commissions communales

Le Conseil Municipal désigne Mme Caroline HERRMANN, MM. Jean-Marie BISSLER et David SUTTER comme membres de la commission consultative des Sapeurs-Pompiers et MM. Gérard STOECKLIN, Serge JAEG, Jean-Marie BISSLER et David SUTTER comme membres de la commission communale consultative de la chasse.

CONSEIL MUNICIPAL DU 2 MAI 2014

Entrée Ouest

Le Conseil Municipal décide de donner son accord pour la passation d'une convention de co-maîtrise d'ouvrage avec le Département dans le cadre de l'opération d'aménagement de l'entrée ouest de Sentheim et d'autoriser le Maire à signer la convention de co-maîtrise d'ouvrage pour le compte de la Commune.

Le Conseil Municipal décide, également, de délimiter la tranche 1 des travaux au niveau du Garage HATTENBERGER du côté pair de la Grand'rue, et au niveau de TROUPNEU du côté impair.

CONSEIL MUNICIPAL DU 4 JUIN 2014

Commissions communales

Le Conseil Municipal approuve la composition des commissions, telles que citées ci-dessous.

- Budget, Finances : M. Bernard HIRTH, M. Gérard STOECKLIN, M. Serge JAEG, Mme Sandrine SPERISSEN, M. Serge EIGENMANN, M. Denis KUNTZMANN, M. Éric SCHEUBEL.
- Agriculture, Forêt et Cours d'eau : M. Bernard HIRTH, M. Gérard STOECKLIN, M. Serge JAEG, M. Jean-Marie BISSLER, M. Serge EIGENMANN, M. David SUTTER, M. Denis KUNTZMANN.
- Vie associative et sociale, Jeunesse, Écoles, Loisirs : M. Bernard HIRTH, M. Gérard STOECKLIN, M. Serge JAEG, Mme Marie HINGRE, Mme Sandrine SPERISSEN, Mme Anne DECK, Mme Isabelle GILGE, Mme Yvette BOESCH.
- Environnement, Cadre de vie, Tourisme, Archive, Patrimoine : M. Bernard HIRTH, M. Gérard

En bref du Conseil Municipal

STOECKLIN, M. Serge JAEG, Mme Marie HINGRE, Mme Karine DANTUNG, Mme Anne DECK, M. Grégory FORNY.

- Urbanisme, Travaux : M. Bernard HIRTH, M. Serge JAEG, Mme Marie-Claude FONTAINE, M. Serge EIGENMANN, M. Dominique BATTMANN, M. Jean-Marie BISSLER, Mme Karine DANTUNG, Mme Caroline HERRMANN, M. Grégory FORNY, M. Denis KUNTZMANN, M. Éric SCHEUBEL.

Avis sur l'exploitation minière de Lauw

Après délibérations, considérant les points suivants :

- les nuisances sonores induites par l'exploitation de la carrière,
- le trafic poids lourd généré s'ajoutant à celui déjà conséquent sur l'axe routier de la vallée,
- la dangerosité actuelle de l'accès à la carrière et l'investissement considérable que demanderait sa sécurisation,
- la proximité de certaines habitations,
- que la remise en état suite à la dernière phase d'exploitation n'a pas été effectuée,

le Conseil Municipal émet un avis défavorable à l'exploitation de la carrière de Lauw.

CONSEIL MUNICIPAL DU 20 JUIN 2014

Désignation des délégués du conseil municipal en vue de l'élection des sénateurs

À l'issue du scrutin, M. le Maire proclame élus délégués : M. Bernard HIRTH, Mme Marie HINGRE, M. Gérard STOECKLIN, Mme Marie-Claude FONTAINE, M. Denis KUNTZMANN ; et élus suppléants : Mme Karine DANTUNG, M. Serge JAEG, Mme Sandrine SPERISSEN.

CONSEIL MUNICIPAL DU 21 AOÛT 2014

Motions

Le Conseil Municipal adopte trois motions en faveur de la Brigade Verte, du maintien du Conseil Général du Haut-Rhin et des syndicats d'aménagement des rivières.

Élection de délégués

Le Conseil Municipal désigne Mme Marie HINGRE comme déléguée titulaire auprès du PNRBV et Mme Caroline HERRMANN comme déléguée suppléante.

Entretien des écoles

Les agents d'entretien des écoles faisant valoir leur droit à la retraite, le Conseil Municipal décide d'externaliser l'entretien des écoles et de l'Espace Schuffenecker.

CONSEIL MUNICIPAL DU 23 SEPTEMBRE 2014

Abandon du droit de chasse

Le Conseil Municipal prend acte de la décision des propriétaires concernant l'abandon du produit de la location de la chasse et décide, à l'unanimité, d'affecter ce produit à la couverture des cotisations obligatoires pour les propriétaires à la Caisse d'Assurance des Accidents Agricoles et d'affecter le reliquat à l'entretien des chemins ruraux et forestiers.

Chasse

Le Conseil Municipal décide de procéder à la location en deux lots et de mettre ceux-ci en location par convention de gré à gré, les locataires en place ayant fait valoir leur droit de priorité.

Forêt

Le Conseil Municipal approuve, à l'unanimité, le programme des travaux et l'état de prévision des coupes 2015.

Plan climat

Le Conseil Municipal désigne M. Denis KUNTZMANN comme référent « Plan climat » auprès du Syndicat mixte du Pays Thur Doller.

Motions

Le Conseil Municipal adopte deux motions en faveur de la Région Alsace et de l'Euroairport.

CONSEIL MUNICIPAL DU 16 OCTOBRE 2014

Recensement de la population

Pour effectuer la collecte de renseignement début 2015, le Conseil Municipal décide de recruter trois agents recenseurs.

Motions

Le Conseil Municipal adopte deux motions, une en faveur de l'institution notariale et une contre les réductions des dotations de l'État.



Un rapide bilan des réalisations en 2014

CHANTIERS

L'année 2014 a été marquée par la fin de cet important chantier d'enfouissement de la ligne de haute tension, démarré en juillet 2012.

Après les travaux de raccordement du nouveau transformateur, rue des Vignes et sa mise en service au courant du printemps, la dépose du poste provisoire a été effectuée et les abords ont fait l'objet d'une remise à niveau. Le paiement de l'ensemble de cette opération a été réalisé sur le budget 2014 soit 259 459 €.



La subvention du syndicat départemental d'électricité et de gaz s'est élevée à 155 541 €. Il reste à charge un montant de 103 918 €. Une deuxième subvention, dont le versement est prévu en 2016, viendra diminuer de manière nette le solde à charge.



Autre chantier important, débuté en septembre et terminé en décembre, l'entrée Ouest est mise en valeur par ce nouvel aménagement. Il reste à poser les abribus. Le coût final pour la commune sera connu lorsque le décompte général définitif aura été fait et lorsque les différentes subventions (Conseil Régional, Conseil Général, Fonds parlementaires, Agence de Bassin Rhin-Meuse, remboursement du fonds de compensation de la TVA) auront été versées. Nous ferons le point à ce moment-là.





ATELIERS MUNICIPAUX

Une porte de garage a été installée sur le deuxième box des abris extérieurs et une porte sectionnelle du grand bâtiment a fait l'objet d'un équipement d'ouverture à distance.

Le parc de matériel s'est enrichi de nouveaux outils ou certains ont fait l'objet de remplacement : compresseur, perceuse, station de peinture, découpeuse de macadam, aspirateur broyeur, débroussailluse, élagueuse.

Enfin, les services techniques ont été dotés d'un nouveau véhicule : un boxer Peugeot d'occasion. L'ensemble de ces investissements représente un montant TTC d'environ 16 000 €.

ECOLE MATERNELLE

La clôture séparative avec Créaliance a fait l'objet d'un entretien : l'ancien grillage a été remplacé par des panneaux rigides.

Les deux grands bacs à sable ont été déposés et l'espace ainsi dégagé a été recouvert par du revêtement.

L'école a été équipée d'une machine à laver et d'un sèche-linge pour les différents lavages à effectuer (draps, serviettes, couverture...).

Une classe a été dotée de nouveaux petits mobiliers de jeu.

Une partie du matériel de jeu (tricycles, cycles ...) pour la récréation a été renouvelé.

L'ensemble de ces investissements représente un montant TTC d'environ 7 400 €.

AUTRES TRAVAUX

Une fontaine a été installée à l'intersection de la rue des Artisans, de la rue Kattenbach et de la rue des Vignes. L'aménagement reste à terminer. L'installation

d'un nouveau lampadaire avec deux crosses permet de mieux éclairer ce carrefour.

Dans la rue des Vignes, le revêtement de deux portions de chaussée, chacune de 25 m, a été refait ainsi que le revêtement de parties de trottoirs.

L'étang « Marcel » a fait l'objet d'une nouvelle tranche d'enrochement sur les berges Est et Sud.

L'Espace « Schuffenecker » a été raccordé au réseau d'assainissement collectif, la fosse septique ayant été neutralisée.

Les fossés de l'espace des daims ont été curés sur une longueur d'environ 300 mètres.

La clôture de la forêt Saint Jean, le long de la RD466 et de la départementale vers Bourbach a fait l'objet de réparation sur plusieurs portions. Le nettoyage des surfaces taguées reste à faire.

L'ensemble de ces investissements représente un montant TTC d'environ 57 000 €.

ESPACE SPORTIF

Le court n°1 du Tennis-Club de Sentheim a été rénové par une entreprise spécialisée avec un revêtement adapté permettant une couverture en terre battue artificielle (équivalent au revêtement des courts de tennis de Roland Garros). Le coût TTC de cette remise à neuf est de 22 000 €. Le club y a participé à hauteur de 5 000 €.

DIVERS

Les copieurs de la mairie ont été remplacés après 5 années de bon fonctionnement pour un coût de 12 600 € TTC.

Un plan complet du cimetière avec l'ensemble des tombes a été réalisé par notre cabinet de géomètre. C'est un document indispensable pour la gestion du cimetière et pour sa rénovation pour un coût de 2 250 € TTC.

Chaque circuit d'éclairage public est désormais piloté par une horloge astronomique, favorisant une gestion plus précise de l'allumage en soirée ou de la coupure le matin, ceux-ci étant réglés par rapport à l'heure journalière du coucher (+ 15 minutes) et lever de soleil (-15 minutes). Coût TTC de l'opération : 1 900 €. Nous attendons un retour rapide sur l'investissement.



BILAN SAISON 2014

Cette année 2014 s'est déroulée sous le signe de la nouveauté et du travail de groupe.

En effet, l'événement le plus marquant fut la rénovation fin mars, début avril, du court n°1, qui était bien endommagé et devenait sujet à de nombreuses dépenses d'entretien.

L'ancien court en béton poreux fut remplacé par un terrain en « terre battue artificielle » dit Clay-Tech. C'est avec le soutien de la municipalité que ce projet a pu voir le jour, au grand bonheur des licenciés du club.



Ce nouveau court donne un dynamisme et une polyvalence nouvelle à tout le complexe tennistique, puisque les membres peuvent ainsi profiter de deux surfaces de jeu différentes.

C'est avec grand plaisir que le comité du Tennis Club de Sentheim vous accueillera en tant que membre, afin que vous puissiez vous aussi profiter du complexe, club qui fêtera ses 30 ans en 2015.

TRAVAUX

Un grand nombre d'heures de travail a été accompli par les membres du club, (env. 100 heures). Nous les en remercions.

Ces travaux concernaient principalement l'aménagement des abords du court n°1 afin de soigner son environnement. Pour cela la haie de thuyas a également été abattue par les membres. Nous remercions les agents communaux de nous avoir aidé au déblaiement, ainsi que les Ets Marc SCHMITT, pour l'extraction des souches.



ANIMATIONS ETE

Depuis le lancement des activités été, le TCS y a toujours participé, en partenariat avec la municipalité. Ce fut de nouveau le cas cette année :

25 jeunes inscrits aux séances qui se sont déroulées du 7 au 11 juillet et du 4 au 8 août 2014.

Séances assurées par : Théo PODLINSKI – Hubert HINGRE et Jean-Louis STANISIERE.



ECOLE DE TENNIS

17 enfants membres du TCS, âgés de moins de 14 ans ont bénéficié d'avril à mi-octobre des cours de tennis, encadrés par des bénévoles du club. Les séances de 1h30 se déroulent dans la bonne humeur et la décontraction. L'école de tennis s'adresse à tous les enfants quelque soit le niveau, du débutant au perfectionnement.



Tennis club Sentheim

En 2015, l'école de tennis sera reconduite probablement les mardis soirs, rythmes scolaires oblige. Avant la reprise en avril, une information sera distribuée aux enfants de l'école primaire.

Depuis la création de l'école de tennis, le club a formé des dizaines d'enfants en espérant assurer la relève du club, mais malheureusement tous les ans, nous déplorons des départs de jeunes enfants prometteurs vers d'autres clubs de la région, disposant d'installations permettant la pratique du tennis l'hiver. Un jeune formé au club nous est toujours resté fidèle depuis le début. Agé aujourd'hui de 16 ans, il évolue en équipe I et est classé 30. Il s'agit de Théo PODLINSKI.



Renseignements concernant l'école de tennis auprès de Mme FARNY Karine tél. : 03 69 19 00 76

TOURNOI INTERNE

Les matchs de classement du tournoi interne se sont déroulés le 15 juin 2014, et la finale le 14 septembre lors de notre barbecue annuel.

Les finalistes de cette édition 2014 étaient Ludovic EMBERGER et Nicolas LAINE. Le vainqueur de cette rencontre fut Ludovic EMBERGER.



Ludovic EMBERGER



Nicolas LAINE

Après la distribution des lots remis à tous les participants, ainsi qu'aux enfants de l'école de tennis présents, l'ensemble des membres a pu apprécier le traditionnel barbecue offert par le club.



BILAN SPORTIF

C'est une saison pleine de contrastes qu'a vécu le tennis club de Sentheim au niveau sportif.

L'équipe fanion composée de Stéphane BUHR (15/4), Ludovic EMBERGER (30), Théo PODLINSKI (30/1), Laurent MERCIER (30/2) engagée en division I, termine dernière de son groupe en concédant 5 défaites, des rencontres âprement disputées qui ont malheureusement tourné à son désavantage. A sa décharge, le niveau du groupe était très relevé. Nul doute qu'elle reprendra sa marche en avant la saison prochaine, en division II avec une équipe encore plus compétitive.



L'équipe 2 en division III composée d'Hubert HINGRE (30/1), Nicolas LAINE (30/2), Marc BISCHOFF (30/3), Valério PECCI (30/3), Charles BISCHOFF (30/4) et Christian FARNY (30/4) s'est très bien comportée en terminant à la troisième place derrière les 2 favoris incontestables en remportant 3 victoires pour 2 défaites. La saison prochaine sera l'occasion de consolider cette équipe tout en continuant à se faire plaisir, avec, nous l'espérons, de nouveaux membres.

Pour l'équipe féminine composée de Mélanie FIMBEL (30/3), Maryline COMBES (30/4), Camille PECCI (30/5), Laetitia IOLLER (40), Ludivine PAKULIC (40) et Geneviève RINGENBACH (40) également en troisième division, la saison fut tronquée par 3 forfaits adverses ce qui n'enlève en rien leur deuxième place finale avec 3 victoires, 1 nul et 1 défaite. L'objectif, la saison prochaine, sera de progresser encore et pourquoi pas de gravir un échelon.





Au niveau individuel, il est à noter l'excellente assiduité de certains joueurs dans les différents tournois départementaux avec de très beaux parcours pour la plupart.

La palme revient à Nicolas LAINE, finaliste à plusieurs reprises et vainqueur du tournoi 4^e série de Riedisheim. Les conséquences en sont un bon spectaculaire au classement de 30/2 à 15/5.

Chez les filles, Karine FARNY a également remporté un tournoi 4^e série à Wittelsheim et passe de 30/3 à 30/1. 2 tournois gagnés par 2 joueurs différents du club, c'est tout simplement une première et une preuve de dynamisme.

Un grand bravo à tous en espérant une saison 2015 encore plus riche en résultats que la saison écoulée.

REMERCIEMENTS

Le comité du Tennis Club de Senthheim vous remercie pour le soutien que vous lui avez témoigné lors de la quête annuelle des cartes de membres. Grâce à vous le TCS peut subvenir à son bon fonctionnement. Encore merci à tous !

PROJET 2015

En plus des activités courantes, le TCS envisage, dès les beaux jours, d'organiser un soir par semaine des rencontres pour les joueurs à la recherche de partenaire.

Des séances d'initiation pour adultes désirant découvrir le tennis pourraient être envisagées à condition d'avoir au minimum 3 à 4 adultes intéressés (3 à 4 séances de 1h30).

Les séances seront dispensées par des membres bénévoles du club.

Vous pouvez vous inscrire individuellement ou par couple.

Renseignement auprès de :
Hubert HINGRE, tél. : 06 89 33 40 67

Le TCS a également un projet de sponsoring, par la mise en place de banderoles (3m x 1m) au grillage des courts visibles depuis la RD 466.

Si vous êtes entrepreneur, artisan, commerçant, intéressé par la mise en place d'une banderole, et ainsi soutenir le club, il vous suffira de contacter un des membres du Comité (voir liste ci-dessous).

Montant des cotisations pour la saison 2015 y compris la licence FFT

Adulte individuel :	68 €
Couple	110 €
Etudiant + 18 ans :	60 €
Enfant 14 à 18 ans :	55 €
Enfant moins de 14 ans : (école de tennis incluse)	45 €
Famille (2 adultes + 2 enfants) :	165 €
Nouveau licencié autre club :	55 €
Jeton d'éclairage :	2 €
Ticket invité :	5 €

MEMBRES DU COMITE

M. Laurent MERCIER Président	03.69.77.17.54
M. Jean-Louis STANISIERE Président d'honneur	03.89.82.52.15
Mme Karine FARNY Secrétaire	03.69.19.00.76
Mme Geneviève RINGENBACH Trésorière	03.89.82.50.76
Assesseurs	
M. Hubert HINGRE	03.89.82.50.82
M. Valerio PECCI	
M. Maurice RINGENBACH	
M. Stéphane BUHR	
M. Ludovic EMBERGER	
M. Marc BISCHOFF	

L'année 2014, sous le signe du renouveau à la Maison de la Géologie !

Souffle de renouveau !

L'année 2014 se place sous le signe du renouveau : une nouvelle équipe d'animateurs ainsi qu'un nouveau président ont pris leur fonction et insufflent déjà une nouvelle dynamique !

Amandine SAENGER, titulaire d'un BTS Agricole de Gestion et de Protection de la Nature, et Nicolas THÉVENIN, accompagnateur de montagne et animateur au CBGA (Centre Briançonnais de Géologie Alpine) pendant 11 ans, ont rejoint la Maison de la Géologie au printemps 2014 et remplacent Ingrid VAN TIEL ainsi que François BÉRARD.

Suite à la réunion du Conseil d'Administration de la Maison de la Géologie et aux votes des membres, le 7 octobre dernier, le bureau se compose comme suit :

- Paul PFISTERER succède à Daniel RUDLER pour le poste de président,
- Pierre FLUCK reste notre Vice-président,
- Daniel RUDLER prend la place de secrétaire,
- Marc PERRIN s'investit en tant que trésorier,
- Monique REIBEL, Jaques KOENING conservent leurs places d'assesseurs,
- Roland MESSERLIN, Aimé MOSSER et René HIRTH prennent désormais les places d'assesseurs.

Projet Géovillages

C'est également la fin de **Géovillages**, ce projet international de 2 années de partenariat pour l'éducation des adultes entre la Maison de la Géologie, leader du projet, le prestigieux Musée du Jura à Eichstätt (Allemagne, Bavière) et le dynamique Centre d'Éducation Public de Boyabat (Turquie, région de Sinop). Ce fabuleux projet fédérateur et basé sur le partage et l'échange d'expériences pédagogiques, culturelles, linguistiques, scientifiques et humaines, a offert à la Maison de la Géologie de solides contacts amicaux ainsi qu'une ouverture sur le monde. Les objectifs principaux de Géovillages étaient de diffuser au mieux notre savoir-faire en matière de musée, de sentiers géologiques, de géologie et de souligner l'importance que revêt une meilleure connaissance de notre patrimoine naturel et géologique, de le faire découvrir aux communautés locales mais aussi bien au-delà des frontières régionales !

La dernière rencontre de nos partenaires « **Geovillages in action** » pour présenter le bilan de nos activités réalisées tout au long du projet Géovillages a eu lieu entre Sentheim et Thann du 16

au 20 juin 2014. Nos partenaires allemands, turcs et anglais ont été accueillis par les bénévoles et animateurs de la Maison de la Géologie, qui leur ont fait découvrir la géologie régionale (Musée et Sentier Géologique de Sentheim, la mine de Saint Nicolas à Steinbach où le plomb, l'argent, le fer et le cuivre ont été exploités depuis le XV^e siècle, l'Espace des Sources de Soultzmatt, le sentier du Rangen et le musée du terroir de la Tour des Sorcières à Thann) ainsi que les associations locales, partenaires de la Maison de la Géologie, le musée du textile et les jardins de Wesserling. La conférence finale, intitulée "Mines et Cristaux de la haute vallée de la Doller, regards croisés" par Pr. Pierre FLUCK, membre de l'Institut Universitaire de France, docteur-ès-sciences, professeur à l'Université de Haute-Alsace, vice-président et référent scientifique de la Maison de la Géologie s'est tenue à Thann le 18 juin dernier et a mobilisé environ 70 participants ! Cette conférence s'inscrivait dans le contexte de Géovillages, avec une présentation DVD du projet, et dans le cadre de l'Année Internationale de la Cristallographie.



Groupe Géovillages à la conférence de Pierre Fluck le 18 juin 2014 à Thann.
Photo : Maison de la Géologie

Le dernier jour avant le départ de nos partenaires, le 19 juin, pour célébrer le projet Géovillages, nous avons organisé une excursion-fête en partenariat avec le Train Thur Doller d'Alsace, le groupe de danses traditionnelles Farandol'ler et la chorale Sainte Cécile. Au programme : démonstration des ateliers de moulage de fossiles avec les écoles de la région (partenariat entre la Maison de la Géologie et le Train Thur Doller d'Alsace depuis plusieurs années), visite de la miellerie de M. SCHENCK, découverte de l'atelier textile de Kelsh de Mme ABRAHAM, visite du musée de la Géologie et des panneaux de l'Échelle des Temps Géologiques à l'entrée du Sentier Géologique. Puis en soirée, démonstration de danses du groupe Farandol'ler et de chants alsaciens de la chorale Sainte Cécile. La Maison de la Géologie tient à remercier les bénévoles du Train Thur Doller, les

Maison de la Géologie



danseurs de Farandol'ler et les choristes de la chorale Sainte Cécile et tout particulièrement Martine BISSLER, pour sa précieuse aide dans l'organisation de cette journée avec tous les intervenants dont les interventions ont enthousiasmé tous nos partenaires Géovillages et nos bénévoles, ainsi que M. Joseph GENSBITTEL de la chorale Sainte Cécile et M. Bastien BISSLER, président de Farandol'ler. Cette rencontre marque la fin du projet Géovillages mais des liens durables entre les trois partenaires ainsi qu'avec nos amis anglais des associations Teme Valley Geological Society de Martley et The Herefordshire & Worcestershire Earth Heritage Trust en Angleterre se sont établis et seront maintenus.



Groupe Géovillages en visite sur le Sentier Géologique de Senheim, sur le pont des Vignes, face à l'Echelle des Temps Géologiques.
Photo : Maison de la Géologie



Groupe Géovillages à l'Espace des Sources à Soultzmat.
Photo : Maison de la Géologie



Groupe Géovillages à la gare de Senheim avec nos partenaires du Train Thur Doller.
Photo : Maison de la Géologie

Bilan animations 2014

N'oublions pas la mission principale de la Maison de la Géologie : l'accueil de son public scolaire et familial dans le cadre de ses balades natures guidées ! Cette année, les bénévoles et animateurs de la Maison de la Géologie ont partagé leur passion auprès de **3 200 visiteurs** avec notamment les visites de groupes d'adultes comme les anciens mineurs des

MDPA, les Décorés du Travail de Valdoie et les groupes de l'atelier de tissage de Mme ABRAHAM, avec les lycées qui pour la plupart nous sont fidèles depuis plusieurs années déjà ! Citons le lycée Don Bosco de Landser, le lycée Chrétien de Troyes de Champagne-Ardenne, le lycée Aragon d'Héricourt, le lycée Henri IV de Paris, le lycée Jeanne d'Arc de Mulhouse, le lycée Edme de Bouchardon de Haute-Marne, le lycée de la Tour des Dames de la Seine-et-Marne, le lycée de la Communication de Metz, le lycée Florimont de Genève, le lycée Courbet de Belfort... et les collèges : Wolf (Mulhouse), Henri Ulrich (Habsheim), Walch (Thann) et l'école primaire de Lauw. Un grand merci à nos bénévoles qui s'impliquent non seulement dans les projets, dans l'entretien des sentiers mais aussi dans le guidage des sorties Grand Public, après une formation assurée en interne par les animateurs.

En octobre, la Nef des Sciences de Mulhouse avec la médiathèque de Colmar a sollicité l'intervention de la Maison de la Géologie dans le cadre de la Fête de la Science et de l'Année Internationale de la Cristallographie à Colmar pour une conférence intitulée : "Les origines de la couleur des minéraux" ainsi que pour un atelier "A vos loupes et marteaux !" pour les petits minéralogistes en herbe !



Sortie Grand Public aux lacs de Sewen et d'Alfeld, balade géoludique « Polar glacière » en août 2014 et conduite par Stéphanie COLICCHIO.
Photo Maison de la Géologie

Maison de la Géologie



Hommage aux pères fondateurs de la Maison de la Géologie

Le vendredi 27 juin 2014, l'équipe de la Maison de la Géologie a accueilli avec grand plaisir l'épouse de Maurice MATTAUER, Bernadette, entourée de ses proches et s'est vu remettre avec émotion et respect les archives de Maurice MATTAUER, frère de Raymond, les pères fondateurs de la Maison de la Géologie.

L'équipe des bénévoles et des animateurs de la Maison de la Géologie sont honorés et touchés par ce geste de confiance et poursuivront avec fierté l'oeuvre et la mission de sensibilisation pédagogique aux Sciences de la Terre et de la Géologie alsacienne des regrettés Maurice et Raymond MATTAUER.

Perspectives et nouveautés 2015

Le partenariat inter-associatif établi avec la Communauté de Communes de la Vallée de la Doller, la MARPA et les Jardins d'Icare pour la création d'un jardin thématique à Sentheim derrière la MARPA est en bonne progression ! **Dans ce cadre, nous souhaitons créer un muret pédagogique en pierres locales et nous faisons appel à la solidarité des entreprises locales de BTP et toute autre personne qui pourrait nous mettre à disposition des roches locales (granites, grès, calcaires) pour aménager cet espace ludique, convivial dédié au partage et à l'éducation.**

La Maison de la Géologie fourmille de projets et d'idées d'animations ! Avec nos partenaires du Club Vosgien de Masevaux et de la commune de Soultzmatt, dans le cadre du projet « Sports et Nature à partager » organisé par le Parc Naturel des Ballons des Vosges, nos animateurs préparent cet hiver de nouvelles activités !

Pour vous tenir informé de nos activités, vous pouvez consulter notre site internet régulièrement mis à jour (<http://www.geologie-alsace.fr>) et participer activement en suivant nos tribulations géologiques sur notre toute nouvelle page Facebook.

Cette année a confirmé à nouveau l'intérêt que suscite notre structure en touchant un large public par ses activités menées dans le cadre de sa mission de sensibilisation au patrimoine géologique de l'Alsace avec un nombre de visiteurs en progrès.

De belles perspectives s'ouvrent donc pour 2015 !

Notre mission : vous faire aimer la Géologie.

Venez nous rendre visite, nous vous ferons découvrir les richesses de votre incroyable patrimoine. La faille vosgienne, les mines de fer et de charbon, des créatures fossilisées depuis des temps immémoriaux...

Emmenez vos enfants et petits enfants, nous les ferons rêver en leur racontant cette histoire extraordinaire qu'est l'évolution de la Terre.

A bientôt !

*Par Stéphanie COLICCHIO,
animatrice de la Maison de la Géologie*



Préparation d'une nouvelle animation à Soultzmatt avec Amandine et Nicolas. Photo Maison de la Géologie



Sortie Grand Public dans la Réserve Naturelle de la Forêt des Volcans en août 2014 et conduite par Daniel Rudler. Photo B. Colicchio

Nous contacter et nous trouver :

Place de l'église 68780 Sentheim
03 69 77 12 41 - 06 47 29 16 20

<http://www.geologie-alsace.fr>

<https://www.facebook.com/pages/Maison-de-la-Géologie/800857866604280>



75 ans de football

Le week-end du 10, 11 et 12 octobre 2014, le Football Club de Sentheim a fêté son 75^e anniversaire.



Vendredi soir, un match des anciens s'est déroulé dans une très bonne ambiance et a été suivi d'un repas où la bonne humeur était au rendez-vous.

Samedi, toutes les équipes de jeunes ont foulé les pelouses du FC Sentheim. Tout d'abord, dans le cadre de l'organisation de plateaux (regroupement d'une série d'équipes) pour les Pitchounes (5-6 ans), puis pour les Débutants (7-8 ans) Enfin, l'équipe des U13 a rencontré son homologue de Willer-sur-Thur et l'équipe des U18 celle d'Aspach-le-Haut.

Samedi a également eu lieu la cérémonie officielle au cours de laquelle vingt-cinq bénévoles ont été honorés et remerciés pour leur engagement au sein du club depuis de longues années.

La cérémonie a été suivie d'un magnifique vin d'honneur orchestré par Valérie NACCARI et son équipe.



Ce week-end fut l'occasion, pour l'ensemble des participants, d'évoquer de nombreux souvenirs de ces 75 années de football passées, mais aussi de partager d'excellents moments, soit lors de la cérémonie officielle ou lors des matchs ou encore pendant les repas.

Résultats de la tombola (plaquette du 75^e anniversaire)

631	Téléviseur
175	Carton de Saint Emilion
452	Tablette tactile
318	Carton de Crémant d'Alsace
934	Cafetière Senseo
896	Carton de Vin d'Alsace
547	Lecteur DVD
673	Coffret de 3 bouteilles de vin
729	Coffret de 3 bouteilles de vin
206	Bon d'achat



Football Club de Sentheim



LES RÉCIPENDAIRES

Diplôme d'honneur : Nordine SAIFI, Michael UMBHAUER et Michel WOLFF.

Breloque de bronze : Adonis BACHIR, Jean Pierre CARVALHO, Christophe DANTUNG, Christian FARNY, Daniel ILTIS, Valérie NACCARI, Jennifer SCHEUBEL, Johanna SCHEUBEL, Michel SETIF, Mourad TIFOUTI et Roland ZINDY.

Breloque d'argent : Gilbert EHRET, Céline JAEG, Vincent ROMANN, Michel SCHEUBEL, et Frédéric SIMON.

Breloque vermeil : Claudine JAEG.

Breloque d'or : Serge JAEG, Alain MONPOINT et Jean Jacques WALGENWITZ.

Plaquette d'argent : Daniel ERNST et Bernard HIRTH.





Saison 2014/2015 au football club

Le championnat 2014/2015 est marqué par l'arrivée de Lionel RÉALINI, nouvel entraîneur de l'équipe fanion du Club, accompagné de son équipe dirigeante composée d'Alain MONPOINT et de Roland SCHMITT.

Contacts :

Président :	Serge JAEG	06 08 30 08 82
Vice-Président :	Michel SCHEUBEL	06 22 96 71 69
Secrétaire :	Jennifer SCHEUBEL	06 13 81 30 38
Trésorier :	Jean-Jacques WALGENWITZ	07 77 93 54 88
Présidente des Jeunes :	Johanna SCHEUBEL	06 22 21 38 55



Création d'un club de supporters « Les Mousquetaires »

Cette saison voit la création d'un club de supporters dénommé « Les Mousquetaires » dont l'assemblée générale constitutive s'est déroulée le 29 août 2014.

Comité Directeur :

Présidente :	Johanna SCHEUBEL
1 ^{ère} Vice-Présidente :	Valérie NACCARI
2 ^e Vice-Président :	Loris NACCARI
Trésorière :	Claudine JAEG
Trésorière adjointe :	Jennifer SCHEUBEL
Secrétaire :	Lydie QUIPANDIDIE
Secrétaire adjointe :	Mégane ZUSCHLAG





La Chorale, de SI, de LA.

L'énoncé chronologique ne peut suffire à mesurer la vie d'un chœur.

En effet l'appréciation se mesure à la fidélité, à la valeur, à la densité d'un engagement, et que traduisent la cohérence de l'ensemble vocal, l'atmosphère du groupe, à l'aune bien évidemment de la qualité du chant.

Notre chorale peut se targuer de cette synthèse, que dire d'une symbiose, ce sans prétention mais au simple constat d'un vécu, pour les uns de plus de cinquante ans, soixante ans, soixante-cinq ans voire plus, de l'écho que renvoient les participants aux offices, les auditeurs de nos concerts, ou les spectateurs du Santa Show. Loin de l'autocongratulation, les courriers témoignent de l'engouement suscité. Mais foin de l'autopromotion ! Le résultat n'est que le fruit d'un patient travail par des répétitions et même des reprises de répétitions afin de peaufiner concerts, théâtre, ou des célébrations les plus simples, aux plus solennelles, mais aussi liées à des événements familiaux (mariages, obsèques,) que la chorale se fait un devoir d'animer, d'embellir, de soutenir. Un devoir qui suggère des disponibilités supplémentaires, et saluons là, particulièrement, les déplacements particuliers de notre Directeur Jean François MATTAUER, qui à raison de deux, voire trois ou quatre fois par semaine, se déplace depuis Mulhouse !

Et l'année ne fut pas en reste.

Un concert en effet, en appela un autre. Et à la faveur de rencontres spécifiques, la journée LAUDATE avec les chorales du secteur, fut préparée, peaufinée, affinée sous la direction de J.-P. KOEHL, animateur diocésain, pour la belle messe du dimanche 2 mars en la Cathédrale de Strasbourg. Et, dans la foulée d'un acte de fidélité de 35 ans, fut célébrée la fête de St Jean-de-Dieu en la Chapelle de St Jean Centre de soins de Suite et de Rééducation.

Et déjà s'annoncèrent les grandes célébrations de la Semaine Sainte, avec Pâques, et les ponctuations du printemps avec l'Ascension et la Pentecôte.

Juin est arrivé. Mais pas ou peu de vacances à l'horizon. L'interruption momentanée étant mise à profit pour une plongée attentive dans le livret du « Santa Show », dont les répétitions débiteront en septembre, les techniciens plantant les pièces des décors des différents tableaux. Et, déjà, le rideau s'ouvrit pour ne se fermer que le 5 décembre au terme de dix représentations qui auront drainé près de 2000 personnes à l'Amos. Le temps de fermer le rideau, ranger, l'on remonte sur scène pour agrémenter la fête des aînés du village, avant de préparer Noël et d'embrayer déjà sur 2015, Laudate, et la mise en voix du prochain concert...

Mais dans l'intervalle, des semaines faites de l'ordinaire, enterrements, offices, et pour nombre d'entre les choristes des engagements multiples au sein de la paroisse, des associations,...

La chorale est assurément un acteur, animateur, et même un vivier de service public !

Les partitions de la chorale auront été marquées par des notes de tristesse. Elle a en effet été affectée par le décès de deux membres. Francine DELON, soprano (20 ans de présence) et Jacques HASSELHAN, basse (30 ans de présence).

Francine avait intégré la chorale, avec son mari Michel, peu après leur arrivée à Sentheim. Dynamique, elle faisait aussi partie d'un groupe de marcheuses, avec qui elle arpentait sentiers et forêts. Malgré ses racines normandes, elle s'efforçait de chanter en alsacien, et faisait partie de l'équipe d'accueil du Santa Show, préposée particulièrement à la vente des tombolas. Elle repose désormais en sa Normandie natale.

Il manquait aussi un homme « en Jaune » sur la scène du dernier Santa Show : Jacques HASSELHAN.

Venus de Marseille, Marguerite et Jacques ont très vite aussi rejoint la communauté associative villageoise et notamment la chorale. Mais outre son chant de basse, Jacques se signalera par son implication dans la vie de la chorale et de la paroisse. A l'instar de ses compétences exercées à la commune, Jacques se révélera en effet un « Homme toutes mains », agile, ayant l'intelligence de la compréhension et de la résolution de maints problèmes.

Et dans l'équipe technique du Santa Show, il contribuera à la réalisation des décors, mais aussi à la préparation, à l'agencement, et au changement des différents tableaux, ou d'ailleurs en tant qu'amoureux de nature et grand marcheur, il se retrouvait.

Salut Jacques !

René HIRTH





Une belle saison pour le Train Touristique



Les quatre mois de la saison touristique sont passés bien vite, déjà il est temps pour le Train Thur Doller de songer au programme 2015 et de préparer les travaux d'entretien du matériel qui seront effectués cet hiver.

Tous les dimanches depuis le mois de juin, le train a parcouru les 24 km de la ligne, enchainant les aller-retour avec à son bord de nombreux passagers, de tous horizons et de tous âges. A travers les champs et les forêts, franchissant les ponts et les passages à niveaux, chacun a apprécié la balade rétro, reconstitution des voyages d'autrefois.

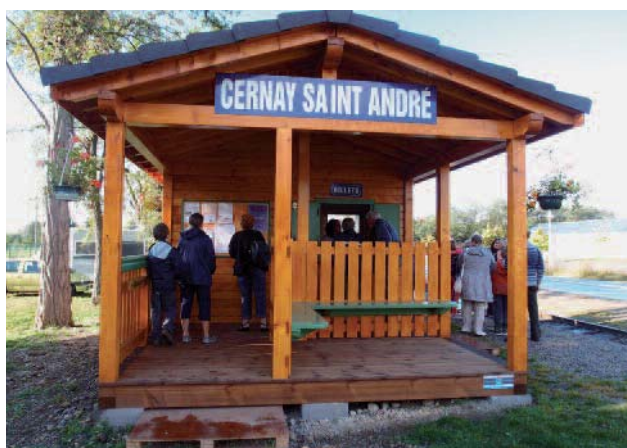
Les voyageurs auront d'ailleurs pu constater tout au long de l'été, le réaménagement de la gare de Cernay Saint André : quai central pour plus de sécurité, cabane à billets plus grande avec un toit pour être abrité, barrières, fleurissement et signalétique, la gare a fait peau neuve pour un meilleur accueil des visiteurs. De plus, la voiture métallisée Sud Est, en travaux depuis un peu plus de deux ans, a été remise en service fin du mois de juillet. Entièrement restaurée et



remise dans ses couleurs d'origine, elle a attiré toutes les attentions et tous les regards des passagers. La rénovation de la 2^e voiture de ce modèle a d'ailleurs commencé courant de l'été et devrait s'achever courant 2015.

Côté animations, le succès était cette année encore, au rendez vous : train des contes, train des mômes, train rando, train guinguette, train des étoiles, Doller Western, train spectacle avec les Bâisseurs de Thann « Aller simple pour l'inconnu », train du patrimoine, jeu de piste à Sentheim, train de la Mémoire, animation halloween, visite des ruches, trains découvertes et pour finir, le train de Noël... Le programme était riche et varié et de nombreuses animations seront reconduites en 2015.

La saison a d'ailleurs été bonne, plus de 11 300 passagers ont voyagé à bord du train en 2014, une belle hausse de fréquentation, une belle reconnaissance pour tout le travail réalisé par les bénévoles.



Découvrir le Train Thur Doller Alsace :
www.train-doller.org / 06 04 46 48 60
ou via notre page facebook

Le « Club des Roses d'Automne » en voyage culturel

Le « Club des Roses d'Automne » de Sentheim a une longue tradition. Il propose chaque année à ses membres de sortir du cadre de la vallée, pour découvrir d'autres horizons. Après la longue liste des voyages annuels, les plus récents avaient pour destination le Gers, les Dolomites et la région de Salzbourg. Cette année, nos aînés avaient choisi de mettre le cap au Nord-Est, direction Berlin, Meissen et Dresde. Rappelons que c'est en 2014 que nous avons fêté le 25^e anniversaire de la chute du mur de Berlin, prélude à la réunification allemande. Ce fut une occasion rêvée pour se rendre compte personnellement des bouleversements que cette ville avait subis.

Berlin : Une ville imposante

Sous la conduite d'un guide local, les aînés ont découvert cette ville en pleine mutation. Toutefois les stigmates du passé laissent encore des traces bien visibles. La bataille de Berlin au printemps 1945, la partition de la ville en quatre zones d'occupation et la construction du mur en 1961 ont profondément marqué cette ville. Berlin est enclavée dans l'état de Brandebourg qui faisait partie de l'Allemagne de l'Est (République démocratique allemande). L'édification du mur a été l'un des points culminants de l'affrontement des deux blocs Est et Ouest. Le pont aérien pour approvisionner Berlin et le président KENNEDY déclamant à Berlin « *Ich bin ein Berliner* » ont marqué l'histoire.

Avec 891,8 km², Berlin dépasse largement Paris en superficie puisque cette dernière ne compte que 105,4 km². Ceci permet d'aménager beaucoup d'espaces verts pour agrémenter la ville.

La photo ci-dessous représente le célèbre graffiti sur les restes du mur de Berlin situé près de l'*East Side Gallery* intitulé « *Le Baiser* » entre Léonid BREJNEV et Erich HONECKER.

La légende stipule « *Mein Gott hilf mir diese tödliche Liebe zu überleben* » ce qui signifie « *Mon Dieu aide-moi à survivre à cet amour mortel* ».

L'excursion sur la Spree, le fleuve qui serpente au cœur de la capitale, a permis d'admirer tout le cœur de Berlin, reconstruit partiellement à l'identique après sa destruction suite à la sanglante bataille en 1945. Il serait illusoire de vouloir énumérer tous les monuments de la ville, la porte de Brandebourg et le parlement allemand en sont deux des plus représentatifs.

Potsdam, actuelle capitale de l'état de Brandebourg et ancienne capitale de la Prusse abrite le célèbre château de « Sanssouci » où séjournait la cour du roi de Prusse. La visite de ce célèbre château a clairement démontré l'influence française. Au XVIII^e siècle, la langue de la cour était le français et Frédéric II, roi de Prusse, ami des arts et des lettres, y fit venir le philosophe Voltaire.





Meissen : une ville célèbre dans le monde entier.

Sous l'impulsion d'Auguste II le fort, Prince Electeur de Saxe et Roi de Pologne, grand collectionneur de porcelaine chinoise et japonaise, de grands moyens furent déployés pour percer le secret de la porcelaine dure. Les recherches aboutirent en 1707.

La porcelaine de Meissen estampillée de deux épées bleues croisées a, depuis le début du XVIII^e siècle, participé très activement à la renommée mondiale de cette ville. 250 000 moules sont conservés à la manufacture pour la réalisation de différentes pièces. La photo ci-contre nous montre un vase d'une taille exceptionnelle qui ne cadre pas forcément dans les habitations actuelles.



Enfin Dresde, la Venise de l'Elbe.

Elle présente une histoire tourmentée avec les bombardements anglo-américains du 13 au 15 février 1945. 1300 bombardiers déversent 3900 tonnes de bombes en 3 raids dévastateurs. La ville était presque entièrement détruite. Lors de la visite, les séniors ont admiré le Zwinger de Dresde, c'est-à-dire le lieu de détente et de festivités des rois de Saxe, situé entre les remparts extérieurs et intérieurs de la forteresse de Dresde.



La « *Frauenkirche* » (photo ci-dessus) a été détruite en 1945 et reconstruite, à l'identique, avec en partie des pierres de l'édifice primitif, après la réunification, entre 1994 et 2005. Elle constitue aujourd'hui la plus grande église luthérienne d'Europe.

La visite de l'impressionnante forteresse de « *Koenigstein* », surplombant l'Elbe, d'où s'évada le général Giraud pendant la seconde guerre mondiale a clos ce périple au cœur de l'histoire contemporaine. Les nouveaux horizons à découvrir pour 2015 restent encore à définir.

Un petit rappel.

Les membres du club des « *Roses d'Automne* » se retrouvent chaque lundi après-midi à 14 heures à « *L'Espace André Schuffenecker* » à Senthem pour jeux de cartes, de société et d'initiation à l'internet. Cette association est naturellement destinée à tous les aînés du village et des environs pour quelques heures de convivialité.

Contactez Mme Monique Meyer, Présidente, au 03 89 82 53 48.

Guy JORDY





Communauté de Paroisses des Portes de la Vallée de la Doller

Les temps forts de l'année

La vie de l'Eglise dans notre communauté de paroisses est ponctuée par des temps forts durant l'année liturgique. En voici quelques exemples.

BENEDICTION DES ENFANTS

Au moment du baptême, l'enfant est accueilli dans l'Eglise, dans une communauté vivante qui se réjouit et s'engage aux côtés de la famille pour l'aider à découvrir et faire grandir la foi qu'il vient de recevoir de Dieu.



Le dimanche 12 janvier 2014, fête du baptême de Jésus, une bénédiction des enfants baptisés dans notre communauté en 2013 a eu lieu en l'église St Maurice de GUEWENHEIM. Parents, parrains, marraines, grands-parents ont répondu à l'invitation. Les plus jeunes enfants ont été pris en charge durant un certain temps de la

célébration. Spontanément et avec leurs sourires, ils ont fait partager à la nombreuse assemblée ce qu'ils ont dessiné. C'était un beau temps de fête pour toutes les générations qui s'est poursuivi, avec le verre de l'amitié, au presbytère.

RENCONTRE « LAUDATE » 2014 A STRASBOURG

Les chorales de notre doyenné ont organisé leur rencontre annuelle « LAUDATE » à Strasbourg, le dimanche 2 mars 2014. Après des mois de répétitions, les choristes ont uni leurs voix pour animer la messe de 11 h à la cathédrale de Strasbourg, sous la direction de M. Jean-Paul KOEHL, animateur diocésain de l'Union Sainte Cécile.

Après la messe, les choristes se sont retrouvés autour d'un bon repas pour un temps de partage et de convivialité. Ensuite, les plus courageux ont profité de la douceur de la météo pour visiter des quartiers de Strasbourg avant de rejoindre notre belle vallée.

PROFESSION DE FOI DES JEUNES DE NOTRE COMMUNAUTE DE PAROISSES

Dimanche 11 mai 2014, 11 jeunes, de notre communauté de paroisses, qui se préparent à recevoir le sacrement de la confirmation (et un jeune d'une communauté voisine) ont professé leur foi en l'église St Maurice de Guewenheim. Chaque jeune a témoigné devant l'assemblée de sa foi chrétienne.

Aux côtés de l'organiste Jean-Georges ULRICH, le jeune Philippe DE FARIA a même eu l'occasion de partager ses talents et sa passion de l'orgue. Un grand moment pour lui. Autour du célébrant Jan KOSTER, les chants de la chorale (en tenue pour l'occasion !), les arrangements floraux réalisés, les jeunes et leur famille ont vécu une belle fête de la foi à Guewenheim.



L'accueil périscolaire de Sentheim

L'accueil périscolaire de Sentheim accueille vos enfants scolarisés de la maternelle à l'école élémentaire, selon les disponibilités entre 11h30 et 13h30 et entre 15h15 et 18h30. Cette année, nous allons travailler sur le thème « les loisirs ». Entre chaque période de vacances, nous aurons un thème plus précis comme la cuisine, jusqu'en octobre ou les activités manuelles, jusqu'en décembre 2014. Nous proposons des activités ou jeux collectifs lors des temps libérés et après le goûter. Les idées des enfants sont les bienvenues et sont utilisées selon nos possibilités. Nous essayons d'inviter les parents au moins une fois par trimestre à partager un moment avec nous.

Nous voudrions que les enfants apprennent à vivre et s'épanouir ensemble dans une bonne ambiance. Les lignes directrices de notre projet pédagogique sont la communication, la liberté et le fait de s'investir dans vie à l'accueil périscolaire. Notre équipe de 4 animatrices est présente et disponible afin de répondre à vos questions et vous accueillir, vous et vos enfants, dans les meilleures conditions.

Pour plus d'informations, notre site, www.crealiance.org ou par téléphone, contacter Sophie BEGIN au 03 89 38 05 79.





« Être près de ceux qui sont loin de tout »

Ce slogan de CARITAS ALSACE Réseau Secours Catholique prend tout son sens, car nous constatons, et cela depuis la création de notre antenne dans la Vallée de la Doller et dans le Vallon du Soultzbach, que la précarité financière, alimentaire, énergétique, l'isolement, la fracture numérique, les difficultés liées à la perte de mobilité et d'emploi se font de plus en plus sentir. Dans notre lieu de rencontre situé au centre de Masevaux, les 32 bénévoles, en lien avec les travailleurs sociaux du secteur, essayent d'être un relais et d'apporter un soutien tant humain, que matériel ou administratif à celles et à ceux qui vivent sur notre secteur dans des conditions précaires et qui ne savent plus vers qui se tourner. En plus de l'écoute et le soutien des personnes, l'accompagnement scolaire, l'organisation de vacances en famille d'accueil, la distribution de paniers solidaires nous avons mis en place et tentons de développer divers ateliers.

Goûters récréatifs destinés aux enfants âgés de 6 à 12 ans

Les enfants sont invités à participer gratuitement à différents ateliers préparés par nos bénévoles (travail manuel, chant, randonnée pédestre, sortie découverte sans oublier d'y associer du temps culturel. A la suite de l'atelier, un goûter, parfois animé par des intervenants, vient clôturer l'après-midi de loisirs.



Atelier de retour à l'emploi destinés à tous les demandeurs d'emploi

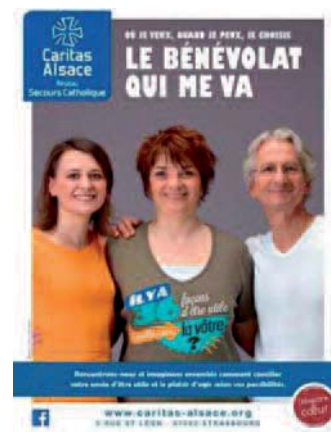
Des ordinateurs, imprimantes et téléphones sont mis à disposition dans nos locaux aux personnes venant à nos permanences. Les bénévoles de Caritas Masevaux, en lien avec Pôle Emploi, peuvent accompagner les personnes le souhaitant sur le site de Pôle Emploi afin de faire toutes les démarches administratives dans le cadre de leur recherche d'emploi tout en évitant le déplacement vers Thann. L'aide fournie par les bénévoles, dans le cadre de leur

recherche d'un travail est totalement personnalisée et essaye de répondre aux attentes des personnes.



Après-midi conviviaux destinés aux personnes souffrant de solitude

Le dernier mardi de chaque mois, une équipe de bénévoles reçoit dans nos locaux des personnes qui souhaitent se retrouver autour d'un café pour parler de la vie d'aujourd'hui de ses joies et de ses problèmes, d'écouter un peu de musique, faire des jeux de société, pousser la romance...



PERMANENCES

- Tous les jeudis de 9h à 11h pour l'aide au retour à l'emploi.
- Tous les jeudis de 14h à 16h pour les accueils de personnes en difficulté.
- Tous les derniers mardi du mois pour l'accueil convivial à partir de 14h30.
- Sur invitation pour les goûters récréatifs.

EQUIPE LOCALE DE MASEVAUX

11, Place des Alliés
Cour du Chapitre
68290 Masevaux
Tél. : 03 89 38 04 90
Port. : 06 89 77 22 80



Louise DANGEL est centenaire

Louise DANGEL a fêté, samedi 27 décembre 2015, ses 100 ans à la salle de l'Amos de Sentheim. La doyenne du village était entourée de sa grande famille.

Deux guerres mondiales, dix papes, trois Républiques, quinze présidents de la République, des dizaines de Présidents du Conseil ou de Premiers Ministres, seize maires de Sentheim, trois enfants, cinq petits-enfants et neuf arrière-petits-enfants : voilà quelques chiffres de la grande Histoire et de l'histoire personnelle de Louise DANGEL, la doyenne de Sentheim, qui a fêté samedi, un siècle de vie.

100 ans valaient bien une fête !

Aussi, samedi, 100 ans jour pour jour, après sa naissance, Louise DANGEL était entourée des membres de sa famille – dont des neveux et nièces venus de Metz et Annecy, malgré la météo hivernale de ce 27 décembre –, du maire de Sentheim, Bernard HIRTH, des adjoints, Serge JAEG et Marie HINGRE, des curés Jan KOSTER et Gérard BALLAST, du doyen du village, André RINGENBACH (92 ans) et d'amis, venus célébrer avec elle, à la salle de l'Amos, son siècle de vie.

Louise est née le 27 décembre 1914 à Sentheim

A cette époque, ni lave-vaisselle, ni réfrigérateur, ni lave-linge, etc. L'automobile en est à ses débuts alors qu'il faudra encore attendre près d'un demi-siècle avant que la télévision ne s'invite progressivement dans les foyers. Bref, la vie de Louise aura été marquée par de nombreuses évolutions techniques,

technologiques, scientifiques, etc. qui transformeront profondément ses conditions de vie. Elle sera aussi marquée par deux conflits mondiaux dont le deuxième, qui l'obligera à interrompre les études de sage-femme qu'elle suivait à Colmar.

Directrice du jardin d'enfants

Louise deviendra alors directrice du jardin d'enfants de Sewen, puis de celui de Sentheim (Kindergarten). Le 27 septembre 1941, Louise épouse, à Sentheim, Albert DANGEL. Le couple aura trois enfants, Marie-Thérèse, Roland et Annick.

Aujourd'hui, Louise est également cinq fois grand-mère de Carole, Sébastien, Cathy, Tatiana et Yves, et compte neuf arrière-petits-enfants, Gabin, Baptiste, Benjamin, Luca, Charlotte, Antoine, Lorenza, Romane et Eliot, le petit dernier, né au mois de septembre.

Louise, qui a toujours bonne mémoire, vit encore chez elle à Sentheim, avec l'aide d'auxiliaires de vie et entourée de sa famille. Samedi, elle était très touchée et émue par les nombreuses marques de sympathie et d'amitié qui lui ont été témoignées à l'occasion de son siècle de vie. De son propre aveu, elle a dit que cela lui faisait « vraiment chaud au cœur. »

Pour marquer cet anniversaire exceptionnel, ses enfants, petits-enfants et arrière-petits-enfants lui ont notamment offert 100 roses orange. Et, Louise est parvenue, avec l'aide enjouée de ses arrière-petits-enfants, à souffler les 100 bougies de son gâteau d'anniversaire.

Cécile FELLMANN (L'Alsace)





Le décès d'une forte personnalité : Raymond MATTAUER



Cet automne, de nombreux dollériens ont rendu un ultime hommage, lors d'une célébration rehaussée par de magnifiques polyphonies et des pièces d'orgue interprétées par son fils Jean-François, à l'une des personnalités les plus fortes de la vallée de la

Doller, qui avait pour devise : « Le seul moteur c'est la passion ! Pour jouir de la vie, il faut lui donner rendez-vous dans l'action... ».

Né en 1923 à Sentheim, il a fréquenté l'Ecole Normale du Haut-Rhin, déplacée durant la guerre à Périgueux. Engagé dans la 1^{ère} Armée pour la libération de l'Alsace et de l'Allemagne, il a terminé ses études universitaires à Besançon avant d'occuper, en 1946, un premier poste au collège Scheurer Kestner à Thann. Sa carrière de professeur se poursuivit au collège de Masevaux avant d'en devenir le principal.

Son retour au « pays » a été marqué par de multiples initiatives tant sur le plan pédagogique (villes découvertes en avion, sorties vers le Territoire à 300 bicyclettes) que sur le plan logistique (800 élèves démangeant leurs chaises vers le nouvel collège.). Ce n'est là qu'un bilan des plus incomplets.

Le défunt a été également été correspondant du journal « l'Alsace » jusqu'en 1970 et aucun évènement n'a échappé à « l'œil implacable » de son Leica, un bijou de la technologie allemande. Deux livres « Le temps oublié au fil de la Doller », « la Doller une vallée à découvrir », témoignent, par des images originales,

de cette période. C'est également Raymond MATTAUER qui a dressé, en 1955, la carte des sentiers du club vosgien Doller qui a illustré durant 10 ans les dépliants touristiques de la vallée.

Maison de la Géologie

Raymond MATTAUER a siégé durant 36 ans au Conseil Municipal de Sentheim. Il a été maire de la commune de 1983 à 1989. C'est pendant cette période que s'est développé la Maison de la Géologie, son « bébé », qui est devenue le principal attrait touristique de Sentheim, portant le nom de la localité aux quatre coins de l'Europe. Il en a été le président de 1984 à 1997.

C'est aussi à Sentheim qu'il a construit un des premiers parcours Vita de France.

Au service de l'histoire de la vallée, son œuvre est considérable. Une vingtaine de ses écrits évoquent ses recherches dans le passé historique de la vallée. Une partie de ces documents proviennent du classement des archives de Masevaux qu'il a entamé dès son arrivée au collège.

En été, quand il pouvait trouver quelques jours de liberté, il filait dare-dare vers les Alpes et l'escalade. Au point, qu'il y a quelques années, il a encore inscrit à son palmarès un 3 000 m, gravi en solo. Hyperactif et touche à tout de génie, le défunt l'a été au point qu'il a terminé un condensé de ses activités par cette phrase : « Le jour où je serais raisonnable, c'est que j'aurai pris un sacré coup de vieux ! ». Cette « raison » n'est jamais venue, car, des projets, il en a toujours eu malgré la maladie.

Louis-André MALLER (L'Alsace)

Souvenir par Dédé : Adieu mon maître !

Ce vendredi 4 octobre 1946, tous intimidés, nous attendions dans la classe de 7^e du collège celui qui allait devenir pour une année notre « prof ». Il était arrivé en bicyclette ce qui pour le principal correspondait à un crime de lèse-dignité. Tous les matins, le « bratzala » (principal) l'attendait l'œil critique dans l'espoir de pouvoir redire quant à sa tenue. Hélas pour lui, notre jeune « prof », Raymond MATTAUER, était toujours tiré à 4 épingles quand il descendait de bicyclette. Il y a, dans la scolarité, des années qui marquent et cette 7^{ème}, au collège, a été certainement ma meilleure, à la façon dont notre jeune « prof » savait nous prendre. C'était aussi de toute ma scolarité, celle ou moi, élève turbulent, n'a jamais été puni, à part par le curé en religion. Il est vrai que Raymond MATTAUER ne manquait pas d'idées pour nous motiver. C'était l'apprentissage en saut en hauteur du rouleau californien sur le sautoir aussi précaire que

souillé par les chiens de l'actuelle place Zussy. C'était une journée de marche vers Lauw pour visiter la grotte, c'étaient des sorties en forêt, des séances d'athlétisme au stade de Vieux-Thann. C'étaient des séances de dessins où mon maître, tour à tour, esquissait nos visages. C'étaient enfin les compositions de rédaction où systématiquement le maître m'accordait du temps supplémentaire pour rendre ma copie. Interrogé un demi-siècle plus tard, il m'a répondu : « J'étais curieux de voir ce que votre imagination allait encore inventer. ». Ce sont d'ailleurs les rédactions de mes 13 ans qui ont incité mon maître à m'inviter à collaborer, près de 60 ans plus tard, à ses 2 livres richement illustrés « Le temps oublié au fil de la Doller » et « la Doller une vallée à découvrir »

Mon ami, mon maître est parti. Mais, là-haut où il se trouve, il continuera à faire tourner son seul moteur la « passion » !

Louis-André MALLER (L'Alsace)



Le décès d'un passionné, Joseph EHRET

Joseph est un vrai Sentheimois, né à Sentheim le 16 mars 1920, dans la maison paternelle au 3 rue Kattenbach. Il est décédé, le

17 novembre, à l'âge de 94 ans, à l'Ephad de Masevaux où il était en résidence, depuis 2008.

De sa génération, il était le dernier représentant de la rue Kattenbach. Ce départ marque un tournant pour toute sa famille, mais aussi pour tous ceux qui ont vécu dans cette rue de Sentheim et pour lesquels Joseph était un familier. Cette rue, qui prolonge la rue de l'Eglise, était un quartier très animé, par de nombreuses activités artisanales et agricoles : une imprimerie, une menuiserie, une menuiserie-charpenterie, un atelier de ferronnerie, un restaurant, 3 fermes en plus des 2 fermes de la rue de l'Eglise. A cela, s'ajoutait la vie de toute la jeunesse issue des familles nombreuses à cette époque. Tout ce beau monde vivait en bonne intelligence.

A l'adolescence, Joseph s'oriente vers le métier de boulanger. Il entre en apprentissage en 1935, pour trois ans, dans une boulangerie de Bourgfelden, aujourd'hui un quartier de Saint-Louis.

Il y rencontre Rosalie JORDAN. Le mariage a lieu à Bourgfelden le 28 décembre 1940 où le couple va élire domicile jusqu'en 1948. Deux enfants, Gilbert en 1942, Rose-Marie en 1944, vont y faire leurs premiers pas. Durant la guerre, il sera incorporé de force en 1940. Blessé en Pologne, il est rapatrié en cours d'année.

En 1948, la famille s'installe à Sentheim, rue du Vieux Chemin et Joseph crée une boulangerie à l'entrée de la rue, juste en face de la mairie. Ce sera la troisième boulangerie du village.

Au bout de quelques années, Joseph change d'activité, il va travailler dans le textile à Guewenheim, dans l'usine du groupe Facques.

Sa carrière professionnelle prendra un nouvel essor quand il intègrera les Mines de Potasse d'Alsace en 1958, comme employé dans les services administratifs

La famille, agrandie en 1950 par la naissance de Serge, changera aussi de lieu d'habitation ; d'abord le « Batschi » dans la Grand'rue et, en 1958, elle s'installera dans la maison paternelle, dans cette fameuse rue Kattenbach. C'est là que Joseph, en plus de son activité professionnelle, aura, durant quelques années, une activité de production d'agglos de maçonnerie, métier qu'il avait appris pendant la guerre dans le cadre des travaux obligatoires sous le régime nazi.

Mais, Joseph, c'est aussi une vie autour du sport, et naturellement le football, ce sport si populaire au vingtième siècle. Il le pratique tout d'abord à Sentheim, puis à Bourgfelden.

De retour à Sentheim, il va continuer à vivre cette passion et son engagement ira grandissant : dirigeant, arbitre officiel, et puis en 1956, il devient Président du club pendant 2 saisons. En 1961, il succèdera à Paul ROTH et s'ouvrira, alors, une « ère Joseph EHRET » de 21 années de présidence du club jusqu'en 1981.

Ce fut une période exceptionnelle pour l'association. Grâce aux manifestations comme la kilbe, mais surtout grâce à la création des fêtes d'octobre en 1966, le club a pu constituer une réserve financière qui a permis la construction en 1974, sous l'impulsion et l'engagement de Joseph, du clubhouse de 300 m², outil nécessaire à la vie sportive.

Mais, durant ces années, ce sera également le raccordement au réseau électrique, un forage pour la fourniture en eau, la mise en place d'un éclairage autour du premier terrain.

Dans le club, Joseph a tenu tous les rôles. Son engagement a été exceptionnel. Ses enfants confient que « pour leur père, le clubhouse était sa deuxième maison et le terrain était son jardin ». Il a réussi à fédérer de nombreuses énergies autour de lui, afin de porter au plus haut les couleurs du club. Son action pour la jeunesse de Sentheim a été extrêmement importante.

Avec les fondateurs, André ARNITZ, Félix FACQUES, Aloyse HIRTH, Albert KELLER, son fidèle secrétaire Henry FLORY, Joseph fait partie des personnalités marquantes et sa présidence restera comme la plus emblématique de l'histoire du club.

Et de la vie associative à la vie municipale, il n'y a qu'un pas. Son intérêt pour l'action publique va le mener au conseil municipal de Sentheim de 1971 à 1995, soit quatre mandatures. Il travaillera avec 3 maires : André SCHUFFENECKER de 1971 à 1983, Raymond MATTAUER de 1983 à 1989, et Guy JORDY de 1989 à 1995.

Il sera 1^{er} adjoint au maire de 1977 à 1989. Il participera ainsi à l'évolution de notre village et à la gestion de nombreux projets : lotissements, réseau d'eau, réseau d'assainissement, réfection de rues, construction de l'école maternelle, développement de la plaine sportive avec un deuxième terrain de football et un terrain de tennis, regroupement des écoles, la création de la zone artisanale. En 1996, il perd son épouse. Il a surmonté cette épreuve, en continuant à suivre la vie du club de football ; en participant aux rencontres hebdomadaires organisées par l'Association des Roses d'Automne de Sentheim et aussi grâce à la proximité de ses enfants établis à Sentheim et Masevaux, de ses 6 petits-enfants et 7 arrière-petits-enfants.

Surnommé D'r Seppi, Joseph était une personnalité marquante de la vie de notre cité, un homme très engagé, qui a donné beaucoup de son temps pour l'action publique, pour la vie associative et pour ce sport, le football, qu'il affectionnait tant. Son engagement, au service de notre commune, a été exemplaire.

Bernard HIRTH



Le sentier patrimoine de l'humanité !

Dans la longue marche de l'humanité, il nous faut saluer l'inspiration créatrice du sentier. D'aucuns, experts en trajectoire, y trouveront au travers d'une savante estimation de pentes, un trait de génie épousant les courbes de niveau avec de justes proportions, d'autres y verront la savante alchimie de l'observation et de l'instinct permettant d'atteindre un sommet, un col, et les historiens, géographes, scientifiques les justifieront par les passages, l'exploitation des forêts, des mines, le pâturage sur les chaumes.

Le sentier est ainsi passeur de mémoire, signe de conquête, de domestication, de l'espace. Ses vocations évoluent au gré des circonstances : passage, tracé, ou itinéraire de contrebande, sentier de douaniers, mais aussi espoir de liberté pour nombre de réfugiés, d'évadés...

Le Club vosgien, de par son action et ses interventions, est le gardien, le veilleur, l'agent de conservation de ce patrimoine. La maintenance de ce réseau ne ressort pas de la seule conservation mais est un acte de foi dans la perpétuation d'un élément de notre histoire. Il constitue ainsi un élément du patrimoine.

Ces jalons sont entretenus à longueur d'année par l'armée des ombres, lors de journées de travail officielles, mais aussi improvisées en fonction des nécessités du moment, et sont complétés par d'autres équipements (tables, bancs,) voire même des créations, telles cette année, deux travaux d'envergure : la nouvelle liaison SEWEN-LANGENBERG, et WEGSCHEID-RIMBACH, cette dernière offrant une continuité entre MASEVAUX-NIEDERBRUCK-KIRCHBERG-WEGSCHEID-RIMBACH ou une complémentarité permettant d'imaginer un circuit ROSSBERG-STAHLEBERG-RIMBACH-BELACKER.

Ces actions se rajoutent à toutes les autres activités : randonnées en haute, moyenne montagne, l'escalade (quatre jeunes, sélectionnés dans l'équipe du Haut Rhin, ont participé aux championnats de France à Chambéry !), et l'entretien du refuge du Neuweiher. A Sentheim, le Club Vosgien continuera à oeuvrer pour conforter la vocation touristique du village, en partenariat avec la commune. Seront ainsi entrepris la rénovation des itinéraires et circuits (signalétique, pancartage), l'inlassable défrichement des berges, avec notamment le remplacement et rééquipement d'un escalier (marches, rambardes) près du Grumby. Sentheim, carrefour de randonnées, mérite bien cet investissement !

Que dire : le Club Vosgien, un gardien de mémoire, une entreprise de maintenance, et un acteur de la promotion de la randonnée et de la prospective touristique !

René HIRTH, Président

Vous aimez la nature, appréciez nos paysages, voire la haute montagne, le ski, l'escalade, ou simplement vous promener en toute quiétude et sécurité, et peut être cherchez vous à vous rendre utile :

alors n'hésitez pas, rejoignez le CLUB VOSGIEN !

INSCRIPTIONS AU CLUB VOSGIEN MASEVAUX :
Mme Marie HINGRE
3 A rue de MORTZWILLER - 68780 SENTHEIM



Pose de bancs et table à la Roche Marchal



Piochage du sentier au Nablaswald



Forestiers d'Alsace : la nouvelle fédération des associations forestières

Notre Association Forestière de la vallée de la Doller fait partie depuis de nombreuses années de la fédération départementale : Forêts-Services 68. A l'instar des chambres d'agriculture alsaciennes, les responsables de Forêts-Services 68 et leurs homologues bas-rhinois de Bois et Forêts 67 ont décidé de se regrouper au niveau régional.



Pourquoi cette création ?

La nouvelle fédération régionale qui remplacera les fédérations départementales en 2015 aura 6 objectifs.

- Une meilleure adaptation de toutes nos actions à l'évolution régionale des politiques des collectivités territoriales et de l'Etat. Elle devra contribuer au renforcement des services de proximité proposés dans le cadre des associations forestières locales.
- Une mutualisation des compétences et de nos supports de communication (bulletins d'information, site Internet, dépliants ...).
- Une nécessaire réduction des coûts de fonctionnement.
- Un partenariat unique et consolidé pour la Chambre d'agriculture et le Centre Régional de la Propriété Forestière.
- Une cohérence au sein de notre fédération Forêt Privée d'Alsace avec 1 syndicat régional, 1 coopérative forestière régionale, 1 groupement de développement régional.
- Une collaboration conviviale entre propriétaires forestiers alsaciens qui partagent une identité et une passion commune.

Quelles sont les missions de Forestiers d'Alsace ?

L'association a pour objet de regrouper les propriétaires forestiers et leurs associations, de promouvoir, de coordonner et de mener toutes actions de développement

forestier dans le cadre d'une gestion multifonctionnelle des forêts. Les actions prioritaires sont : le conseil technique, l'animation des associations regroupant les propriétaires privés, l'amélioration de la structure foncière, l'étude de tous projets collectifs de développement, et la formation des propriétaires forestiers.

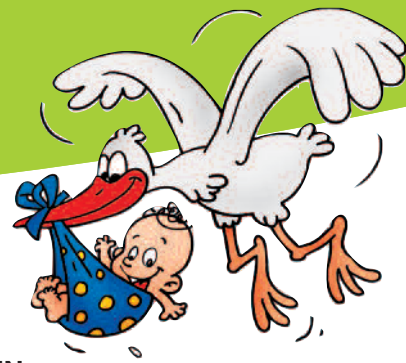
Quels sont les changements pour l'Association Forestière de la vallée de la Doller ?

Pour l'association et ses adhérents, rien ne change. En payant une cotisation inchangée à l'association, ils deviendront membre de Forestiers d'Alsace. Les services rendus par la fédération départementale Forêts-Services 68 seront intégralement assurés par Forestiers d'Alsace à partir de début 2015. Les conseillers forestiers conservent leur territorialité et leurs missions. Notre association a servi d'exemple à nos amis bas-rhinois qui viennent de créer une association forestière dans la vallée de la Bruche. D'autres devraient suivre : Val de Villé, Vosges du Nord ...

L'entente exemplaire et constructive entre les responsables forestiers bas-rhinois et haut-rhinois a permis en quelques mois, la création de la nouvelle association régionale forte de plus de 1 500 membres. Ils ont suivi la recommandation d'Antoine de Saint-Exupéry : « **Il ne s'agit pas de prévoir l'avenir, mais de le rendre possible** »

Association Forestière de la vallée de la Doller
11 rue Heimbach
68290 Wegscheid





NAISSANCES CONNUES

2 janvier 2014

Maëlys Zoé Wendy DAILLY

de Alexandre DAILLY
et de Elissar MASSAAD
6 rue du Moulin

18 mars 2014

Maïtena Adeline SAINT-PEYRE

de Denis SAINT-PEYRE
et de Laurence Arlette SIMON
22 rue de Mortzwiller

5 juin 2014

Enea Maryse Anna GEBEL

de Davy GEBEL
et de Aurélie Hélyette Marguerite LASBENNES
67A Grand'rue

30 juin 2014

Louise MARTIN

de Emmanuel Robert Jean MARTIN
et de Elise REEB
22 rue de Mortzwiller

11 août 2014

Théo Antoine Philippe Joël VOMERO

de Joël Yann VOMERO
et de Audrey Odile Juliette Ginette STROEBELE
7 rue Kattenbach

22 août 2014

Gabriel Timothé BAMLOUNGSVATH

de Anourak BAMLOUNGSVATH
et de Michelle ZUMKELLER
14 rue de la Doller

14 septembre 2014

Eliot DUTHILLEUL

de Mathieu Maurice Ludovic DUTHILLEUL
et de Tatiana DANGEL
2 rue du Four à Chaux

24 septembre 2014

Jeanne Hélène LEHNING

de Nicolas Jean LEHNING
et de Aline KLEIBER
11 rue de Soppe-le-Haut

23 octobre 2014

Louanne Justine BRUN

de Mélissa Marie Cécile DITNER
et de Loïc BRUN
14 rue de la Gare

23 octobre 2014

Mylan Gabriel HAUMESSER

de Stéphane HAUMESSER
et de Marie-Laure Christelle LEUVREY
9 rue Kattenbach

24 octobre 2014

Loric Raphaël SCHERLEN

de Jonathan Bernard SCHERLEN
et de Peggy Anne WALTER
9 rue de la Doller

28 octobre 2014

Léo MONTAGNON

de Manuel Philippe Nicolas MONTAGNON
et de Elvire Emilie Adrienne MARLAIX
11E rue des Vignes

17 novembre 2014

Arthur Louis Noé PETERMANN DEBOUT

de François DEBOUT
et de Anne Joëlle PETERMANN
4 rue des Artisans

17 novembre 2014

Lana MOSUR

de Laurent MOSUR
et de Jessica Sandra Virginie RICHARD
2 rue du 29 Novembre

23 novembre 2014

Louna Victoria RÖGER

de Yannick Richard RÖGER
et de Elise Marie KIEFFER
59A Grand'rue

28 novembre 2014

Rémi Christophe DEMANGE

de Julien Arnaud Jacques DEMANGE
et de Angéline Danielle Mauricette BRISEBARD
57 Grand'rue

23 décembre 2014

Capucine Delphine Gabrielle GRANDVALLET

de Fabien Hervé GRANDVALLET
et de Marie GROSHENY
21 rue des Primevères



MARIAGES

14 juin 2014

**Guillaume Jean ACKERMANN
et Laure Jeanne Georgette CHOPP**

Domiciliés 42 rue de Galfingue à MULHOUSE

12 juillet 2014

Gregory FORSTER et Aurélie UHRIG

Domiciliés 48 Grand'rue à SENTHEIM

16 août 2014

Michaël GOLFIER et Julie Marie Sophie BAYSANG

Domiciliés 7 rue du Moulin à Porcelaine
à STRASBOURG

18 octobre 2014

Thomas ROTH et Stéphanie Gaëlle CONTE

Domiciliés 1 rue des Vergers à SENTHEIM

31 décembre 2014

**Patrick Alfred Maurice GROER
et Frédérique Fernande Antoinette JENN**

Domiciliés 4 rue du Canal à SENTHEIM

DÉCÈS

9 décembre 2013

Liliane Marie JENN,
veuve WOLFF
(16 mars 1935)
15 rue de l'Eglise

10 décembre 2013

Marie Antoinette EICH,
veuve SCHMIDT
(9 juin 1922)
1 avenue Oscar Ehret à Valdoie (90)

12 janvier 2014

Eliane Marie-Louise DUMEL,
divorcée GRUNENWALD
(29 juillet 1955)
4 rue du Vieux Chemin

2 février 2014

Francine Louise BELHOSTE,
épouse DELON
(6 juin 1937)
2 rue des Sillons

1^{er} mars 2014

Roméo Albert KERN
(7 novembre 1957)
70 Grand'rue

20 mars 2014

Marguerite MOSER
veuve SUNDHEIMER
(20 mars 2014)
25 route Joffre à Masevaux (68)

15 avril 2014

Christiane Alice ZUMKELLER,
épouse STORRER
(21 juin 1949)
11 rue du Chêne

23 mai 2014

Irène Anna Lilianne REALINI,
veuve WOLFF
(18 décembre 1932)
3 rue du Vieux Chemin

29 juin 2014

Rose Blanche NOVIS,
veuve LACH
(1^{er} novembre 1921)
9 rue des Primevères

17 juillet 2014

Serge Patrick HERETE
(27 janvier 1954)
4 rue des Prés

23 juillet 2014

Jacques HASSELHAN
(23 août 1936)
21 Grand'rue

24 juillet 2014

Robert Maurice Germain PETON
(23 février 1932)
56 Grand'rue

9 Août 2014

Emma Joséphine ILTIS,
veuve KESSLER
(8 mars 1924)
25 route Joffre à Masevaux (68)

18 Août 2014

Jean Claude PONTI
(13 février 1944)
45 Grand'rue

1^{er} septembre 2014

Odette Madeleine LEROY,
veuve SCHWARB
(27 mars 1920)
25 route Joffre à Masevaux (68)

5 septembre 2014

Jean Claude Charles DANTUNG
(21 octobre 1948)
25 route Joffre à Masevaux (68)

27 septembre 2014

Marie Anne EHRET,
veuve EHRET
(21 septembre 1928)
30 Grand'rue

3 octobre 2014

Raymond Camille MATTAUER
(18 juillet 1923)
51 Grand'rue

11 octobre 2014

Georgette Elise SCHEUBEL,
veuve MESSERLIN
(21 mars 1918)
25 route Joffre à Masevaux (68)

12 octobre 2014

Armand EMBERGER
(16 février 1930)
25 route Joffre à Masevaux (68)

9 novembre 2014

Alfred Henri MATTHIS
(21 mai 1929)
25 route Joffre à Masevaux (68)

17 novembre 2014

Eugène Joseph EHRET
(16 mars 1920)
25 route Joffre à Masevaux (68)

21 novembre 2014

Alexandre HANDSCHIN
(16 juin 1930)
25 route Joffre à Masevaux (68)



Pour toute demande de :	S'adresser à :	Pièces à fournir :
Extrait d'acte de naissance	Mairie du lieu de naissance	Enveloppe timbrée indication de la date de naissance
Extrait de mariage	Mairie du lieu de mariage	Enveloppe timbrée indication de la date de mariage
Extrait de décès	Mairie du lieu de décès ou Mairie du lieu de domicile	Enveloppe timbrée indication de la date de décès
Autorisation de sortie du territoire français pour mineurs de nationalité française	Mairie ou commissariat de police	Carte d'identité du mineur plus livret de famille
Passeport	Mairie de Masevaux, Thann, Cernay ou autres (voir liste en Mairie)	La liste des pièces nécessaires est disponible en mairie.
Carte d'identité	Mairie	<ul style="list-style-type: none"> • 2 photos d'identité récentes et identiques à réaliser chez un photographe professionnel • Justificatif de domicile (-3 mois) • Extrait acte de naissance • Carte périmée (si renouvellement) <p><u>En cas de vol</u> : déclaration à se procurer à la gendarmerie</p> <p><u>En cas de perte</u> : déclaration à faire en mairie.</p> <p>Dans les deux cas, un timbre fiscal de 25,00 € est exigé.</p>

N.B. : Concernant la carte d'identité, la prise d'empreinte de l'index gauche étant obligatoire, la présence du demandeur est exigée. Enfant à partir de 13 ans.

IMPORTANT : Les demandes par téléphone des documents cités dans le cadre ci-dessus ne peuvent être prises en compte qu'à titre tout à fait exceptionnel et pour des raisons d'impossibilité de se déplacer.

HEURES D'OUVERTURE DU SECRETARIAT

- Lundi : 9h à 11h et 17h à 19h
- Mardi, Mercredi, Vendredi et samedi : 9h à 11h
- Jeudi : 9h à 11h et 15h à 17h

Téléphone : 03 89 82 52 03
Télécopie : 03 89 82 82 13

Courriel : mairie.senteim@tv-com.net
Site internet : www.senteim.fr

PERMANENCES

M. Bernard HIRTH – Maire

Et

M. Gérard STOECKLIN *Adjoint au Maire*
M. Serge JAEG *Adjoint au Maire*
Mme Marie HINGRE *Adjointe au Maire*
Mme Marie-Claude FONTAINE *Adjointe au Maire*

Sont disponibles sur rendez-vous.



*Le Maire, les Adjointes,
les Conseillers
Municipaux
et le Personnel Communal
vous présentent
leurs Meilleurs Vœux
pour l'année 2015*

